

La señalada: a los animales se los marca para su control.

El baño: se utilizan productos para evitar o curar enfermedades como la sarna.

La esquila o zafra: en la primavera comienza la zafra o esquila, que es cuando se les corta la lana a las ovejas. Para esta tarea se contratan equipos de esquiladores en las que cada uno tiene un trabajo para hacer. El **agarrador** captura a los animales y los entrega al **esquilador**, quien corta la lana. El **latero** se encarga de entregar, por cada animal esquilado, una chapita como comprobante. El **playero** junta la lana cortada y el **preusero** prepara la lana para su transporte.

Hasta aquí vimos una actividad primaria.

El comercio

La mayor parte de la lana se vende directamente en el lugar. El comprador va hasta allí y arregla el precio con el productor. Estos compradores pueden ser acopiadores o exportadores.



La esquila

Los acopiadores son los que compran la lana para venderla, por ejemplo, en Buenos Aires o a los exportadores, y estos la venden a otros países como China, Italia y Holanda. A esto último se lo llama **mercado externo** o mercado internacional.



Este camión transporta lana. ¿Cómo se transportaba antes?

(Ubicá a Buenos Aires y a los países nombrados en un mapa).

Según el interés que tengan los compradores de nuestro país y sobre todo de otros países por comprar lana y también según la calidad de la lana, será el precio que se pague por ella.

La industria

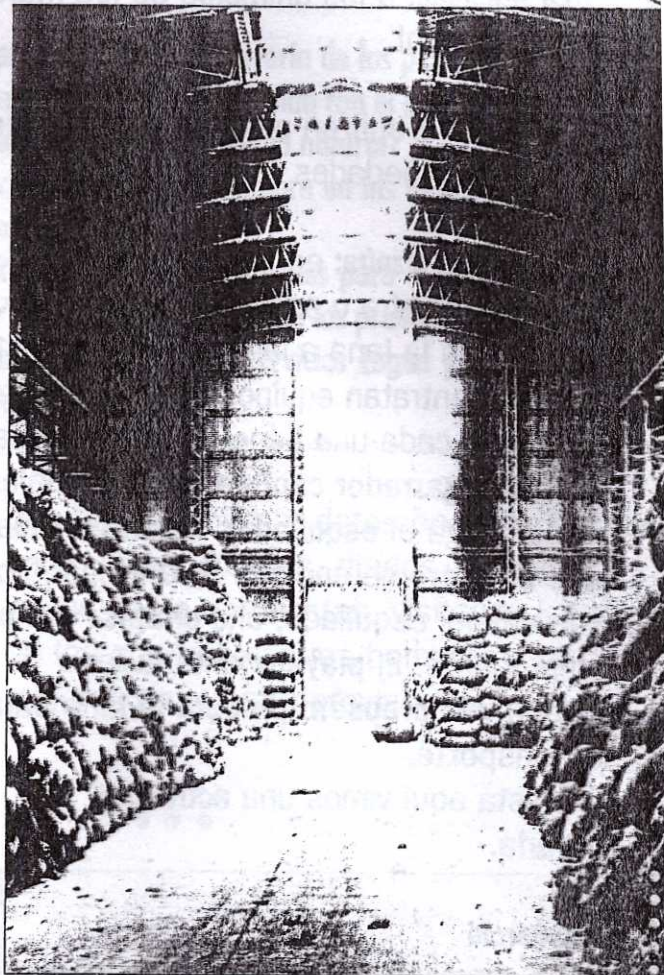
Entre las industrias relacionadas con la lana debemos mencionar a los lavaderos, a las peinadurías, a las hilanderías y tejedurías. En la Zona Sur de Río Negro casi no existen industrias de este tipo. Los pocos lavaderos que hay trabajan sin maquinarias modernas.

¿Será un buen negocio dedicarse a la producción de lana?

Con la producción lanera, como vamos a ver ahora, algunas personas ganan bastante dinero, otras menos y otras casi nada.

Hay personas que son dueñas de muchas tierras y de muchísimos animales. Son los estancieros, los dueños de las estancias. Estos estancieros siempre pueden vender más lana que otros y aunque la vendan a precios más bajos, como venden mucho, siempre les quedan ganancias. O no necesitan vender en seguida la lana que han recogido y pueden esperar a que los precios aumenten para decidir venderla.

En cambio, muchas otras personas tienen poca tierra y, por lo tanto, menos animales. Estas personas, los pequeños productores, ganan muy poco, ya que aunque les paguen poco dinero, necesitan vender la lana en seguida. Además, no tienen instalaciones ni máquinas modernas para hacer los trabajos de la esquila, como tienen los grandes productores. Por eso la lana tiene muchas impurezas y suciedad, como tierra y pelos de otros animales, lo que hace que tengan que venderla a menor precio.



El galpón de un acopiador de lana.

Los productores más pequeños suelen vender la lana a los dueños de los almacenes que hay por la zona a cambio de comestibles y otras mercaderías que necesitan para vivir.

Los servicios

La vida es muy difícil para los pequeños productores y para los peones que trabajan en las distintas tareas que hemos señalado. Recordemos que viven en un lugar de clima muy frío y de fuertes vientos y, sin embargo, muchas de estas personas no tienen viviendas cómodas, ni disponen de servicios que les permitan una buena calefacción en invierno, ni electricidad. Es decir que la calidad de vida de estas personas no es buena.



La mayoría de los caminos en la zona Sur no está asfaltada.

Las escuelas y los hospitales suelen quedar bastante lejos de las casas de los pobladores del campo. Hay hospitales en Ingeniero Jacobacci, Pilcaniyeu, Sierra Colorada, Valcheta, Los Menucos, Maquinchao, Comallo, Ñorquinco y El Cuy.

Los agentes sanitarios recorren los lugares, las viviendas de los pobladores que viven en el campo. Ellos son los que controlan que los niños estén vacunados y en el caso de encontrar a algún niño o adulto enfermo, se ocupan de organizar su traslado hasta algún hospital.

La mayoría de los caminos es de tierra y en invierno, con la nieve, es muy difícil transitarlos. Por eso el período de clases es de septiembre a mayo, es decir durante la primavera y el verano, mientras que en el resto de la provincia las clases se dictan de marzo a noviembre. Los niños tienen que caminar mucho para llegar hasta la escuela, o van a caballo. En algunos lugares hay escuelas hogares o residencias para que los chicos vivan en ellas durante el año de clases y luego, durante las vacaciones, regresan a sus casas. En las ciudades o

pueblos (vuelvan a mirar el mapa de la página 12) la vida es más confortable, ya que sus habitantes cuentan con algunos servicios como teléfono y televisión.

El ferrocarril cumple una tarea importante como medio de transporte entre las diferentes localidades de la Línea Sur, aunque en la actualidad circula con muchas dificultades, ya que tanto las vías como las máquinas están bastante deterioradas. Algunas empresas de ómnibus unen a estas localidades con ciudades del Alto Valle, como General Roca; de la Zona Andina, como Bariloche y con Viedma. En Ingeniero Jacobacci hay un aeropuerto.

Por lo general, la mayoría de los habitantes de esta zona no tienen posibilidad de ir al cine, al teatro o a conciertos de música. Sí, en cambio, son momentos de grandes encuentros las fiestas que se celebran en las escuelas. Estas fiestas, como la del "25 de Mayo", son momentos de diversión y de bailes tradicionales.

Varias veces hemos preguntado si los trabajos que realizan los hombres, **las producciones, afectan o modifican el medio**

natural. En el caso de la cría de ovejas en la meseta sí lo ha hecho. Y mucho. Como ya dijimos, los pastos no son abundantes en esta región y la gran cantidad de animales ha dado lugar a un proceso llamado sobrepastoreo, que se refiere a que los animales van acabando con los pastos. Esto, sumado a los fuertes vientos y a la escasez de agua, va acentuando otro gran problema que es el de la desertificación.

Es este un problema serio y de difícil solución, ya que los pequeños productores, si para evitar el sobrepastoreo disminuyen la cantidad de animales que tienen, se arriesgan a no ganar casi nada.

En la búsqueda de soluciones, algunos productores se organizan en cooperativas. De esta manera, los productores asociados tanto pueden comprar los elementos que todos necesitan, como herramientas o productos químicos, como la cooperativa puede ocuparse de vender los productos de todos los asociados que, así unidos, pueden conseguir mejores precios. Algunas

PARA PENSAR Y AVERIGUAR

Un niño que viva en Blancura Centro ¿cuál es la ciudad o pueblo que tiene más cerca de su casa? ¿Tendrá electricidad y gas en su vivienda? En caso de enfermedad, ¿hasta qué hospital deberá trasladarse?

¿Cuáles son los "bailes tradicionales"? ¿Por qué se llaman así?

¿Afecta la producción de lana al medio natural?

veces el gobierno ha tomado medidas para ayudar a los productores pero, hasta ahora, estas medidas no han sido suficientes. Por su parte, los peones, los trabajadores rurales, pueden estar afiliados a un sindicato para defender sus derechos, sus condiciones de trabajo. Porque por lo general, los intereses de los patrones no son los mismos que los de los trabajadores y por eso surgen conflictos entre ellos. Las luchas entre patrones y

No hay médicos que quieran ir a ejercer a pueblos de la Línea Sur

La falta de incentivos y la crisis que la administración rionegrina se añaden al escaso interés de profesionales médicos.

Aumenta el índice de pobreza rural

MÁS DE LA MITAD DE LOS PRODUCTORES RURALES SON POBRES Y INSATISFECHOS. SAGYP INTENTA

unidades técnicas ubicadas en 21 provincias, que también incluyen representantes de los productores.

Según la última encuesta

En la Patagonia

Intentarán revertir la creciente desertificación

En un encuentro que se desarrolla en Bariloche desde ayer, integrantes del INTA de esa localidad y técnicos del programa GTZ de cooperación alemana con la Argentina, analizan la aplicación en la Patagonia un plan de lucha contra la desertificación que afecta a estas zonas.

En la Zona Sur hay muchos problemas que esperan solución.

trabajadores de la lana fueron trágicas hace muchos años. *(Vas a encontrar estas historias en la segunda parte de este libro).*

Los trabajadores de la lana pueden estar afiliados al Sindicato de Trabajadores Rurales.

¿Pueden trabajar en otra actividad los habitantes de la meseta, que no sea la explotación de las ovejas y, a veces, de chivos?

En los alrededores del arroyo Valcheta, lugar en el que hay posibilidades de riego, hay algunos cultivos y, como en otros lugares, explotación minera.

La minería

Hay variados tipos de minerales en la región de la meseta, pero no todos ellos son extraídos, explotados en gran cantidad. Esto se debe a varios factores. Por un lado, los yacimientos ofrecen distintas posibilidades de extraer más o menos mi-

neral ya sean ricos o pobres. Por otra parte, se extrae el mineral si tiene algún interés en el mercado, es decir si hay posibles interesados en comprarlo. Por eso algunas explotaciones primero crecen mucho, luego se estancan, quedan igual y luego pueden llegar a paralizarse. Mientras tanto, otras explotaciones se mantienen y otras continúan creciendo.

Los hombres que trabajan en la extracción de minerales, que muchas veces viven en campamentos mineros, cumplen con tareas casi siempre peligrosas que ponen en riesgo su salud.

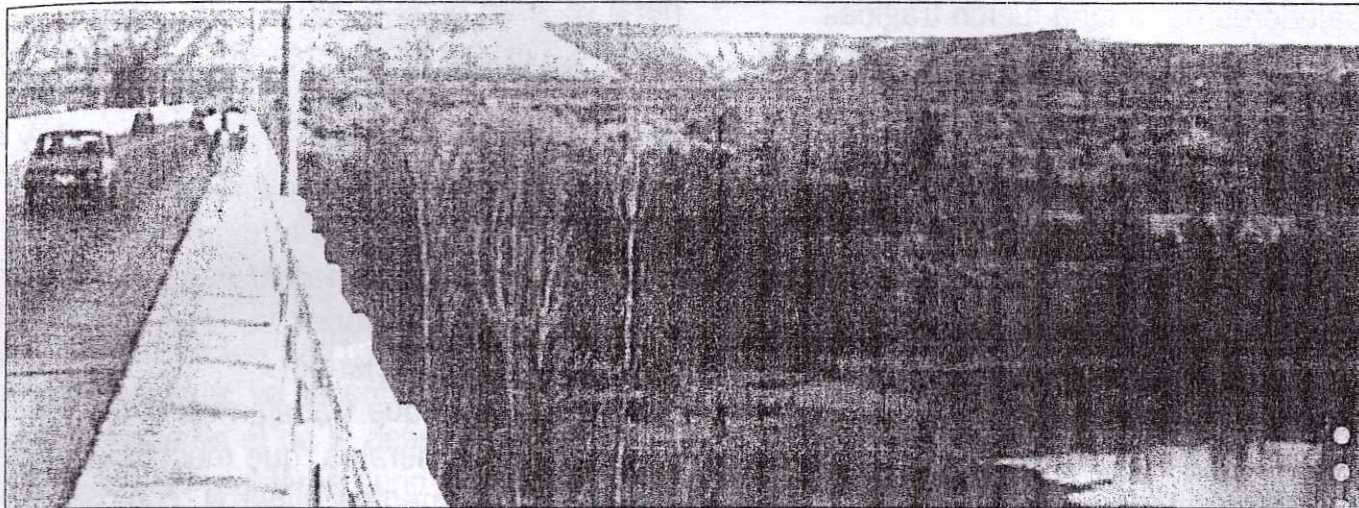
En la zona Sur de Río Negro encontramos explotaciones de minerales tales como :

Valcheta: caliza, cloruro de sodio, fluorita, piedra laja...

Los Menucos: Fluorita, caolín, plomo, piedra laja...



En las duras tareas mineras sólo trabajan los hombres.



Ingeniero Jacobacci: Diatomita, caolín, arcillas, piedra laja...

Te contamos para qué sirven estos minerales:

La fluorita sirve para grabar el cristal y para la fundición en las industrias metalúrgicas.

El caolín es una clase de arcilla que se emplea en la fabricación de porcelana y de papel. Otras arcillas se utilizan en la construcción de viviendas y en la alfarería.

El plomo sirve para muchas cosas, tanto para hacer cañerías como balas.

En síntesis: los problemas para los habitantes de la meseta, pequeños productores y peones, son serios. Por ello, muchos abandonan el lugar y se trasladan a otros lugares de la provincia en busca de trabajo, ya sea el valle del río Negro o a Bariloche. Es necesario, entonces, buscar, crear propuestas para que mejore la calidad de vida de los pobladores de la meseta, de la Región Sur, sin que se vea aún más afectado el medio natural.

Otras provincias argentinas en las que también se cría ganado ovino son Chubut, Neuquén, Santa Cruz. Estas provincias, junto con Río Negro, que comparten características parecidas de relieve, clima, producción, forman parte de la **PATAGONIA**.

El puente de Paso Córdova, sobre el río Negro, comunica la Zona Sur con el Alto Valle

PARA PENSAR Y AVERIGUAR

¿Quiénes fueron los primeros habitantes de la meseta? ¿Criaban ovejas? ¿Continúan viviendo allí? Si lo hacen ¿en qué condiciones, con qué calidad de vida?

¿Cuándo y cómo surgieron las ciudades y pueblos de la Zona Sur?

¿Por qué la Patagonia se llamará así?

Australia es un país en el que la producción de lana es muy importante. (Buscá a este país en un mapa).

Para algunas de estas preguntas encontrarás respuesta en la segunda parte de este libro. Otras podrán ser respondidas con mayor facilidad por los niños o jóvenes que viven en la región de la meseta. Por ello les sugerimos que intercambien información con alumnos de otras zonas de nuestra provincia. De esta manera enriquecerán los aportes de este libro.

También pueden escribir al Consejo Asesor Indígena, en Ingeniero Jacobacci.

LA FRUTICULTURA EN EL ALTO VALLE DEL RIO NEGRO

En este medio natural, que es el valle del río Negro, la producción de frutas, como manzanas y peras, es la actividad más importante, pero no la única. Cuando hablamos de fruticultura no nos referimos sólo al cultivo de los árboles frutales, sino que muchas son las tareas que se relacionan con esta producción.

Las tareas agrícolas: son las que se realizan en las chacras, lugares dedicados al cultivo de los árboles frutales. En la chacra se plantan los árboles, se cuida su crecimiento, se controla el riego, se cura con distintos productos para evitar las plagas que puedan dañar a los árboles y a la fruta, se poda y se ralea, es decir se quita el exceso de ramas, o de flores o de frutos, para que los frutos que queden puedan crecer mejor.

El raleo tanto se puede hacer en forma manual como con productos químicos. Y finalmente se cosecha la fruta. Según la

estación del año se realizan estos diversos trabajos que acabamos de nombrar. También se cuida a las plantas de fenómenos como el viento fuerte, colocando para ello palos, tutores, en las plantas y plantando otros árboles, como los álamos, que forman enormes barreras contra el viento. Otro fenómeno que perjudica a las plantas, sobre todo en primavera, cuando han comenzado a florecer, son las heladas, que los chacareros contrarrestan con distintos métodos: riego por aspersión, calefactores que funcionan a gas o la quema de neumáticos usados.

De todos estos sistemas de combate al problema de las heladas, el más recomendable es el riego por aspersión, que consiste en un sistema de cañerías distribuidas por la chacra en las que se colocan aspersores o regadores.

Cuando baja mucho la temperatura, se mantienen regadas las plantas y el agua forma una película que se hiela en la superficie de la planta. De este modo la planta conserva su temperatura sin



Para el trabajo en las chacras, el tractor es indispensable.

congelarse, ya que lo único helado es esa capa de agua del riego. Esta forma de combatir el peligro de las heladas en las plantas no contamina al ambiente.

¿Por qué entonces no todos los chacareros lo utilizan en sus chacras? Porque es un sistema caro y muchos chacareros no cuentan con el dinero para su instalación. Por eso continúan utilizando métodos como el de los calefactores a gas, que presentan el problema de utilizar un recurso no renovable (¿recuerdan que estudiamos eso en la página 30?) o la quema de neumáticos, que contamina mucho el ambiente pero es el más barato de los métodos.

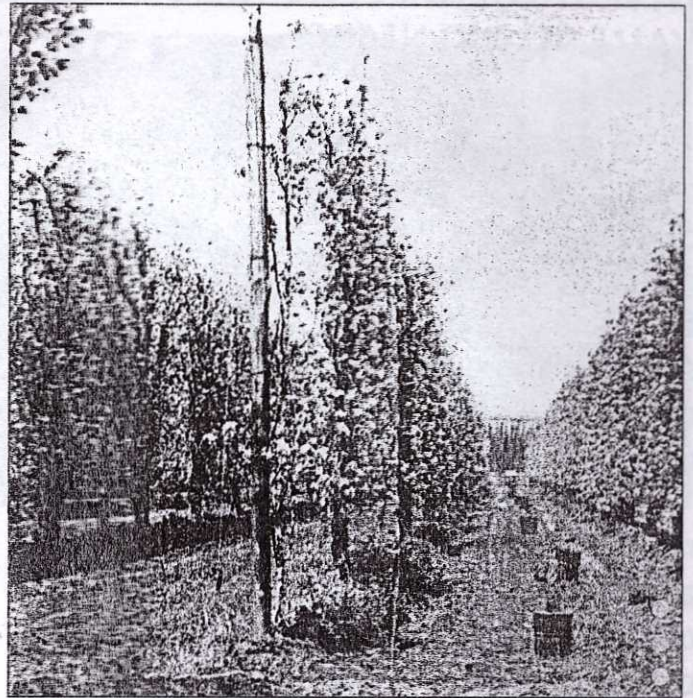
En verano, cuando las frutas están madurando, el mayor peligro es el granizo. Para esto, los chacareros emplean diversos métodos que van desde lo supersticioso a lo científico.

Entre los primeros, también de los más antiguos, está la confección de cruces con sal gruesa y, entre los científicos, la "siembra" desde un avión de algunos minerales sobre las nubes. El sistema más moderno consiste en disparar "cañones" cuyo retumbar deshace las piedras de hielo dentro de las nubes.

Para el cultivo de los frutales, el riego es imprescindible. Por ello se ha construido un gran sistema de canales y acequias para el riego que encontrarás explicado en la página 110 de este libro.

Las actividades comerciales:

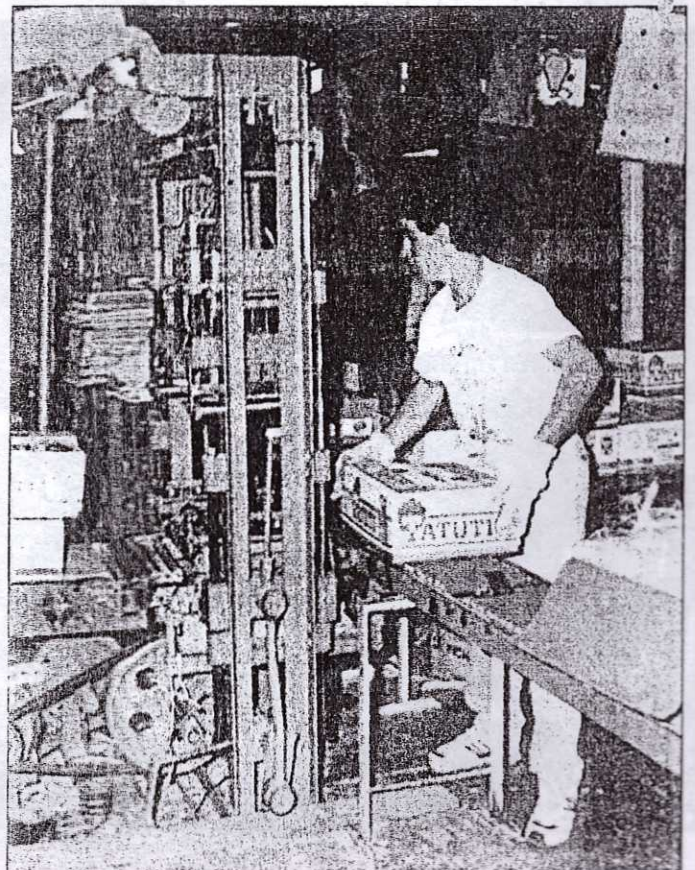
La fruta, una vez cosechada, es vendida por el productor a los galpones de empaque. Es aquí donde se lava la fruta, se la selecciona y clasifica según su tamaño y el estado en que está. La fruta que no está en muy buenas condiciones, que por ejemplo tiene marcas de golpes, es separada y enviada a fábricas de dulce, jugueras, sidreras. La mejor fruta es



PARA PENSAR

Si fueras chacarero, ¿qué método utilizarías para combatir las heladas? ¿Por qué?

Observá los tachos colocados entre los frutales. Queman gasoil y su calor protege las plantaciones.





En camiones térmicos como este se transporta gran parte de la producción frutícola.

PARA PENSAR, PARA AVERIGUAR

¿Siempre se transportó la fruta en camiones? ¿Existía antes otro medio de transporte? ¿Cuál será el más conveniente?

embalada en cajones y cajas y colocada en cámaras frigoríficas para que se mantenga en frío. En el Alto Valle del río Negro hay numerosos galpones de empaque, algunos pequeños y otros muy grandes.

Los galpones utilizan diversas maquinarias para realizar las distintas tareas y algunos de ellos, los mayores, son también propietarios de chacras y de camiones térmicos para el transporte de los cajones de fruta a Buenos Aires o al Brasil. También la fruta es transportada hasta el puerto de San Antonio Este para que sea enviada y vendida en países de Europa.

En todas estas actividades trabajan, en total, miles de personas: peones y capacitados en las chacras, operarios, empleados y técnicos en los galpones de empaque, conductores de los camiones, comerciantes mayoristas que compran los

cajones de frutas para venderlos a supermercados y verdulerías de todo el país, exportadores que se encargan de vender la fruta a otros países.

Las actividades industriales. Siempre en relación con la fruta se desarrollan otras actividades, como las de elaboración de otros productos que la tienen como materia prima. Son las fábricas de conserva de frutas en almíbar o de frutas secas, fábricas de dulces, fábricas de elaboración de jugos y de sidra (sidreras).

También existen en el Alto Valle otras industrias que se relacionan con la fruticultura: los aserraderos y las madereras que fabrican cajones para embalar las manzanas, las papeleras que fabrican el papel y las cajas para las frutas, así como existen algunas otras industrias que hacen máquinas para que sean utilizadas por los galpones de empaque.

¿Será un buen negocio dedicarse a la fruticultura?

Depende de muchos factores. A los pequeños productores les resulta difícil obtener buenas ganancias aunque, generalmente, trabaja toda la familia en la chacra y sólo contratan personal temporario para la cosecha. Como no tienen grandes ganancias, les cuesta invertir en la mejora de la calidad de sus plantas, en curarlas y en maquinarias para los trabajos de chacra. Esto hace que sus plantaciones rindan menos cantidad de fruta o que su calidad sea inferior, por lo que no tendrá tan buen precio en el mercado como la que obtienen los productores que sí pueden invertir en mejorar las técnicas que utilizan para producir manzanas y peras.

En los últimos años, muchos de los más pequeños productores han debido vender o alquilar sus chacras a los productores mayores y a los que también se dedican a comercializar la fruta, es decir a los dueños de los galpones de empaque. Otros productores, medianos y grandes, obtienen buenas ganancias.

También en esta actividad, algunos productores y empacadores se organizan

en cooperativas, del mismo modo que en otras asociaciones destinadas a proteger sus intereses. La Federación de Productores de Frutas de Río Negro y Neuquén realiza esfuerzos para conseguir mejores medidas del gobierno y préstamos de los bancos, para apoyar la producción frutícola. Por su parte, los trabajadores están organizados en sindicatos para defender sus derechos a un salario justo y buenas condiciones de trabajo. El Sindicato de la Fruta agrupa a los trabajadores de los galpones de empaque.

El INTA, que quiere decir Instituto Nacional de Tecnología Agropecuaria y que trabaja en muchos lugares de nuestro país, también desarrolla actividades en Río Negro. Allí se estudian problemas en relación con los cultivos y se proponen, a los chacareros, nuevas formas de trabajar la tierra y de cuidar las plantas.

¿La fruticultura modifica al medio natural?

Para responder a esta pregunta pensemos primero si siempre los habitantes del Valle se dedicaron a plantar frutales para comerciar luego con la fruta. Como podrás leer en la segunda parte de

Elevadas napas causan pérdidas en la fruta

Los productores del Alto Valle de Río Negro, de Cipolletti hasta Regina, pierden potencialmente casi nueve millones de pesos por consecuencia de las elevadas napas

que se registran en el período entre marzo y mayo.

Los problemas de la fruticultura son siempre noticia en los diarios.

No dejan quemar gomas, pero ya están preparadas

La municipalidad de Cipolletti, junto a la de Allen, fue una de las primeras comunas que sancionó, en 1994, una ordenanza que prohíbe la quema de neumáticos, caucho y cualquier otro elemento contaminante para evitar las he-



neumáticos ya dispuestos para su quema. En Allen, por ordenanza municipal, desde el año pasado se encuentra "prohibida" la quema de caucho, inclusive cuando se lo utiliza expresamente para combatir las heladas. Por tal razón, ante la veri-

este libro verás que no siempre fue así y que, por lo tanto, el espacio del Valle no era antes como es ahora.

La división del terreno en chacras, los sistemas de riego que se crearon, los árboles que se plantaron, frutales, álamos, han ido modificando este medio natural. En la actualidad el uso de pesticidas para curar las plantas, las fábricas y sus desechos muchas veces tóxicos, el manejo inadecuado del riego que perjudica a los suelos, están impactando negativamente en el medio natural. Por lo tanto, hace falta buscar soluciones para que al mismo tiempo que se mejora la producción frutícola, se preserve y se mejore el medio ambiente.

El Alto Valle del río Negro no es el único lugar de la Argentina en el que es tan importante la producción de manzanas y peras. En los valles de los ríos Limay y Neuquén, en las cercanías de la confluencia de estos dos ríos, en la provincia del Neuquén, también es muy importante la producción frutícola.

Chile es un país que también produce manzanas.

Otras actividades productivas en el Valle del río Negro

Dijimos antes que si bien la actividad frutícola es la más importante, en el Alto Valle también se desarrollan otras, como la **vitivinicultura**, que es el cultivo de vides, uvas, sobre todo para la elaboración de vinos, tarea que se hace en las bodegas.

Al igual que en la fruticultura, aquí podemos separar trabajos propios de la chacra, tareas de comercialización y de industria relacionados con esta producción. En Allen, en Cipolletti, en General Roca, hay importantes producciones vitivinícolas. Los



Los uvas de esta plantación se destinan a la producción de vinos.

“vinos finos de las zonas frías” están teniendo muy buena aceptación en el mercado.

En Fernández Oro está creciendo otra producción, la de **lúpulo**, cuyas flores sirven, junto con la cebada, para la fabricación de cerveza. No sólo han crecido las plantaciones, sino que una empresa ha instalado galpones en los que luego de cosechado el lúpulo se procede a secarlo y a envasarlo para la venta. Todo el proceso, tanto la cosecha, como el secado y envasado se realiza con modernas maquinarias. Otro lugar de nuestra provincia en el que se produce lúpulo es El Bolsón.

La producción tomatera: las plantaciones de tomates han ido ocupando cada vez más lugar entre otras

PARA PENSAR, PARA AVERIGUAR

¿Cómo se cosecha el
tomate? ¿En forma ma-
nual (a mano) o con
máquinas?

La preparación de
las tierras en el
Valle Inferior del
río Negro es funda-
mental para la
siembra de los cul-
tivos más variados.



plantaciones. Sobre **todo** en la zona del valle que rodea a Villa Regina y en el Valle Medio, en Lamarque, es una de las producciones principales. También en esta producción podemos estudiar el trabajo en la chacra y los procesos de comercialización y de industrialización.

Las producciones que ya hemos nombrado no son las únicas. Otros productores se dedican a variados cultivos. Así encontramos cultivos de acelga, zapallo o papas, que son vendidos para el consumo en el mismo valle. En la zona del **Valle Inferior del río Negro** se están desarrollando grandes cultivos de cebolla, la que no sólo se vende para el consumo en nuestra provincia sino que se vende a otros países, es decir que se exporta.

Tampoco es sólo cebolla lo que se produce en las chacras ubicadas en la zona del Valle Inferior del río Negro, sino que las producciones son bastante variadas. Los chacareros se dedican también a la producción de tomate y zapallo. También hay cultivos de frutales, manzanos, durazneros, nogales y está creciendo la producción de avellanas. **Río Negro es la provincia argentina que más avellanas produce** las que, en su mayoría se destinan a la industria del chocolate.

Otros chacareros se dedican al cultivo de avena y alfalfa (pasturas), que luego servirán de alimento a los animales que allí también se crían. Gran parte de estas actividades son organizadas e impulsadas por el IDEVI, Instituto de Desarrollo del

Valle Inferior. El **ganado vacuno**, las vacas, son criadas tanto para obtener leche como para ser faenadas en los frigoríficos locales. Otros animales que se crían son cerdos, conejos y pollos. La cría de ganado vacuno es importante en el Valle Inferior y en el Valle Medio.

Una producción que en distintas zonas de los valles está creciendo en los últimos años, es la que se relaciona con las abejas. **Apicultura** es el nombre de este trabajo productivo y los apicultores tanto obtienen miel y cera para la venta, como alquilan las colmenas a los chacareros cuando estos necesitan facilitar el proceso de polinización de los frutales.

LAS ACTIVIDADES PRODUCTIVAS EN EL VALLE DEL RÍO COLORADO

En las zonas cercanas a la ciudad de Río Colorado, al igual que en el valle del río Negro, se producen frutas para su comercialización.

También se cultivan verduras, pero en esta zona no hay tantas tierras bajo riego

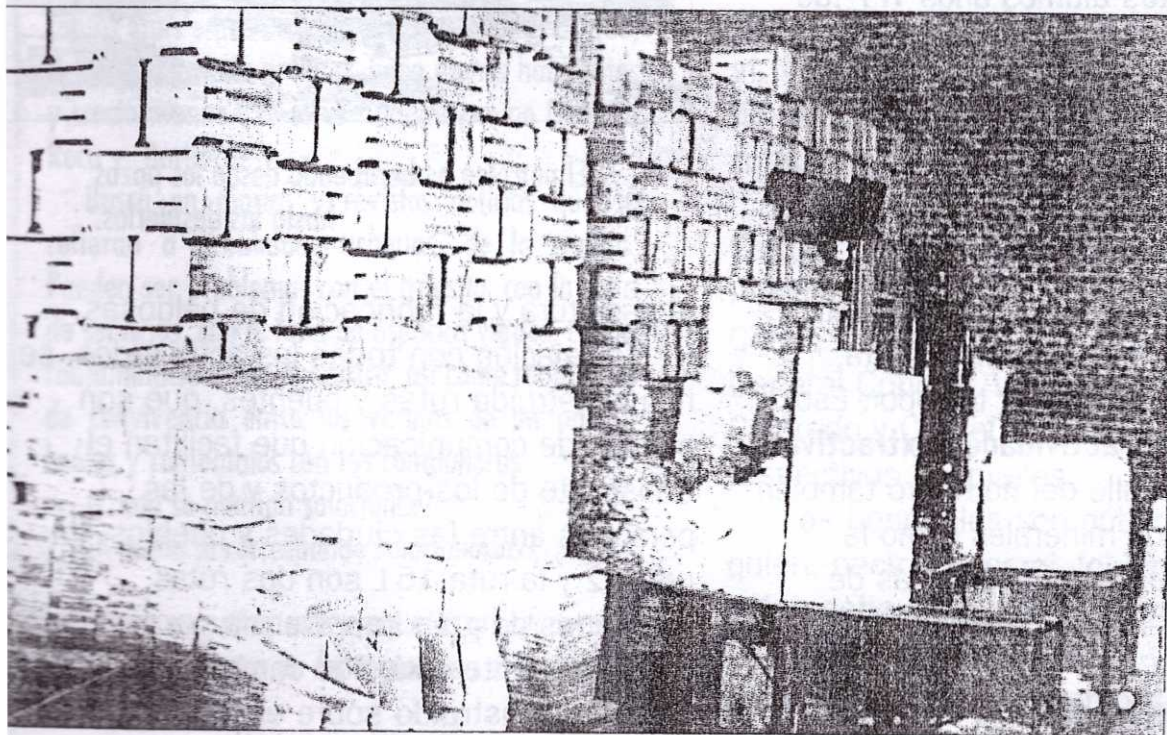
PARA PENSAR, PARA AVERIGUAR

¿Siempre se desarrollaron estas producciones en el valle, sean el Alto Valle, el Valle Medio o el Valle Inferior? ¿Por qué hay más ciudades y habitantes en el Alto Valle que en el Valle Inferior? Los chacareros del Valle Medio y del Valle Inferior ¿disponen de los mismos sistemas de riego de tierras que los del Alto Valle?

Para contestar estas preguntas podés consultar la segunda parte de este libro, así como entrevistar a los vecinos que más tiempo hace que viven en tu localidad.

como en el valle del río Negro.

En la actualidad se está construyendo en el río Colorado y cerca de Catriel, la represa de Casa de Piedra, mientras que a 75 kilómetros de la ciudad de Río Colorado comenzaron las obras de finalización de la represa de Salto Andersen. Además de generar electricidad, ambas deberán servir para regar más tierras.



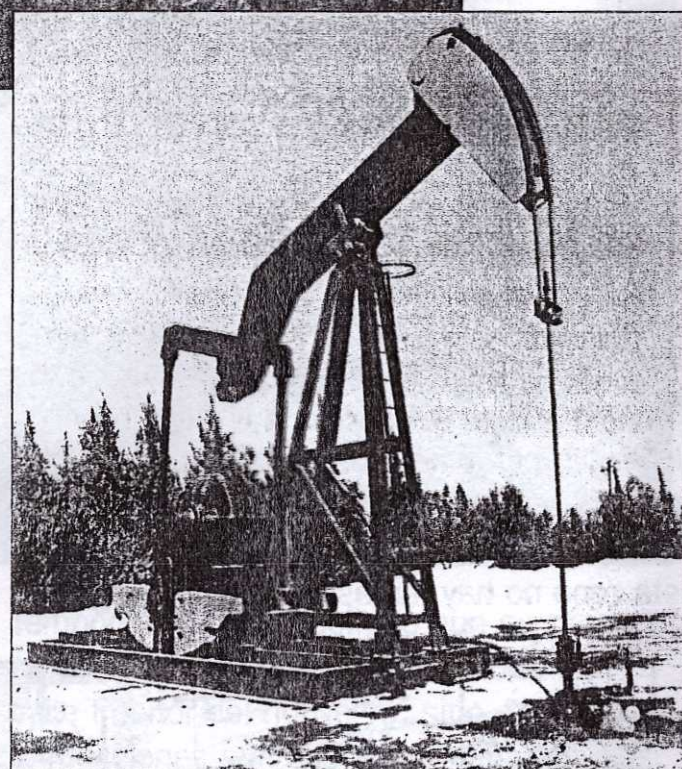
En aserraderos como este se fabrican los cajones para embalar la fruta.



En el Valle Medio del río Colorado, la cría de ganado vacuno es muy importante.

La cría de ganado es otra actividad importante.

En cercanías de la ciudad de Catriel, también en el valle del río Colorado, en cambio, durante varios años la principal actividad no fue el cultivo de frutales sino la **extracción de petróleo**, tarea a cargo de YPF, Yacimientos Petrolíferos Fiscales. Esta empresa era del Estado, del gobierno nacional y durante sus épocas de gran actividad llevó a vivir a muchas personas a ese lugar. En estos últimos años YPF fue privatizada, es decir que el gobierno vendió la empresa a un grupo de personas y muchos trabajadores fueron despedidos. Los habitantes de Catriel, entonces, comenzaron a cultivar la tierra y a criar animales.



El petróleo es bombeado desde los pozos hasta las destilerías.

Dijimos recién que en Catriel se extrae petróleo, que sirve para fabricar nafta, gasoil, querosén, plásticos, telgopor. Eso forma parte de las **actividades extractivas y mineras**. En el valle del río Negro también se extraen algunos minerales como la bentonita, que se usa en las tareas de perforación para buscar petróleo (Cinco Saltos); el yeso (Cinco Saltos, Allen, General Roca), utilizado en la construcción,

la escultura y la fabricación de baldosas.

En relación con todas las actividades, se han construido rutas y puentes, que son medios de comunicación que facilitan el transporte de los productos y de las personas entre las ciudades y pueblos. La ruta 22 y la ruta 151 son dos rutas asfaltadas de gran importancia para el Alto Valle. El puente conocido como Paso Córdova, construido sobre el río Negro, en

EL MERCOSUR

En los últimos años, muchos países comenzaron a agruparse para comerciar con mayores ventajas entre ellos y con otros países. En 1991, la Argentina, Brasil, Paraguay y Uruguay crearon el Mercosur, que quiere decir Mercado Común del Sur. Estos países comercian sus productos entre sí con mayores ventajas que antes. Además, se ponen de acuerdo para negociar con otros países que no pertenecen al Mercosur.

PARA PENSAR, PARA AVERIGUAR

¿Quiénes vivían hace muchos, pero muchos años en estos valles? ¿Cómo surgieron las ciudades en el valle del río Negro? ¿Qué semejanzas y qué diferencias se pueden establecer entre la fundación de las ciudades en la Zona Sur y en el Valle? ¿Por qué la ciudad de General Roca se llama "Fuerte General Roca"? ¿Quién fue el General Roca?

La ciudad de Viedma es mucho más vieja, tiene muchos más años de fundada que la ciudad de General Roca ¿a qué se deberá esta diferencia de tantos años entre una fundación y otra? ¿Por qué, si Viedma es más antigua, tiene menos habitantes y creció menos que otras ciudades, como General Roca y Bariloche?

Buscá en diarios y revistas noticias que se refieran a problemas urbanos, de la ciudad. Pueden ser problemas con el tránsito, con la falta de servicios, con la falta de espacios verdes, con la contaminación, con la basura, así como problemas de convivencia entre los vecinos de un barrio. Léelos y comentalos con tus compañeros.

¿Cómo se podrían solucionar?

¿A quién le corresponde solucionarlos?

(Vas a encontrar más preguntas orientadoras y algunas respuestas en los textos que se presentan a continuación)

General Roca, facilita las comunicaciones con la región Sur de nuestra provincia. Otros puentes importantes son el que, sobre el río Neuquén, permite la comunicación entre Río Negro y la provincia del Neuquén (en Cipolletti) y el más nuevo que, también sobre el río Neuquén comunica a Cinco Saltos (Río Negro) con Centenario (Neuquén). Otro puente importante es el que, en Viedma, atraviesa el río Negro para unir esta ciudad con Carmen de Patagones. En otros lugares el río debe ser atravesado en balsas.

Ubicá rutas y puentes en un mapa.

Algunas ciudades, como General Roca y Viedma, cuentan con aeropuertos para el aterrizaje y despegue de aviones de mayor tamaño que otros aeródromos que sólo operan con pequeños aviones, como son los de Cinco Saltos y Allen.

Los servicios

Para vivir, como ya dijimos, las personas necesitan disponer de distintos tipos de servicios, los que a su vez son lugar de trabajo para muchos hombres y muchas mujeres. Veamos ahora con qué servicios cuentan los habitantes de los valles, si son iguales en todos los lugares y si, a su vez, son iguales que los servicios de que disponen los habitantes de otras zonas de la provincia.

Salud: existen hospitales en Cinco Saltos, Cipolletti, Allen, General Roca, Ingeniero Huergo, Villa Regina, Choele Choel, Lamarque, Luis Beltrán, Pomona, General Conesa, Viedma. También Río Colorado y Catriel cuentan con sus respectivos hospitales.

Los hospitales son públicos. Esto quiere decir que es el gobierno, el Estado, quien debe construirlos, mantenerlos y pagar los sueldos de los médicos, de los enfermeros y demás personal que trabaja en ellos. Las personas que necesitan

El sistema de salud se compone, principalmente, de hospitales, puestos sanitarios y dispensarios.

PARA PENSAR, PARA AVERIGUAR

En la actualidad ¿todos los rionegrinos tienen asegurado por igual el derecho a la salud?



atender su salud y concurren a un hospital no necesitan pagar por ese servicio. De los hospitales dependen los puestos sanitarios que existen en algunos barrios. En total, en Río Negro, existen 29 hospitales públicos.

También en todas las ciudades existen clínicas o sanatorios privados, en los que sí se debe pagar por la atención médica.

Recordemos siempre que todas las personas tienen derecho al servicio de salud.

Para no correr el riesgo de infecciones, de enfermedades como el cólera, es necesario disponer de otro servicio esencial: el de agua potable.

El agua potable

Se llama agua potable a la que es apta para el consumo de las personas, que no tiene elementos perjudiciales para la salud.

En las ciudades, el agua potable llega a las casas a través de una serie de

cañerías, instaladas debajo del suelo. Cada vivienda, cada edificio, cada fábrica realiza luego su conexión a esta red y así el agua sale por las canillas. Pero, ¿de dónde viene esta agua?

En el valle del río Negro, el agua proviene del río y en las ciudades de dicho valle, existen plantas potabilizadoras. Estas plantas recogen el agua del río, la filtran y le agregan productos, como el cloro, que mata a los microbios que pueda contener el agua. Luego de filtrada, el agua es distribuida a través de cañerías a los distintos barrios de la ciudad.

El DPA, Departamento Provincial de Aguas, se ocupa de este servicio, es decir de la distribución del agua potable, de realizar los controles, tanto en el río como en las plantas potabilizadoras, para asegurar que el agua no esté contaminada. El agua ya utilizada, para lavar o en los

PF

inodoros, se va por otra cañería que la devuelve al río. A este sistema de cañerías se lo llama "red de cloacas". Para que estas aguas cloacales no contaminen los ríos o los lagos, es necesario instalar plantas para el tratamiento y la purificación de líquidos cloacales.

Además del Servicio de Agua Potable y Saneamiento, el DPA se ocupa del servicio de riego (Intendencia de Riego).

El servicio de electricidad

El servicio de electricidad, que nos permite tener luz eléctrica o utilizar aparatos que funcionan a electricidad, como heladeras, televisores, computadoras, en el caso de Río Negro, parte principalmente del aprovechamiento de los ríos. Se habla en estos casos de energía hidroeléctrica (*hidro* quiere decir agua), pero recordemos que puede haber otras formas de producir energía, tal como vimos en la página 32.

7

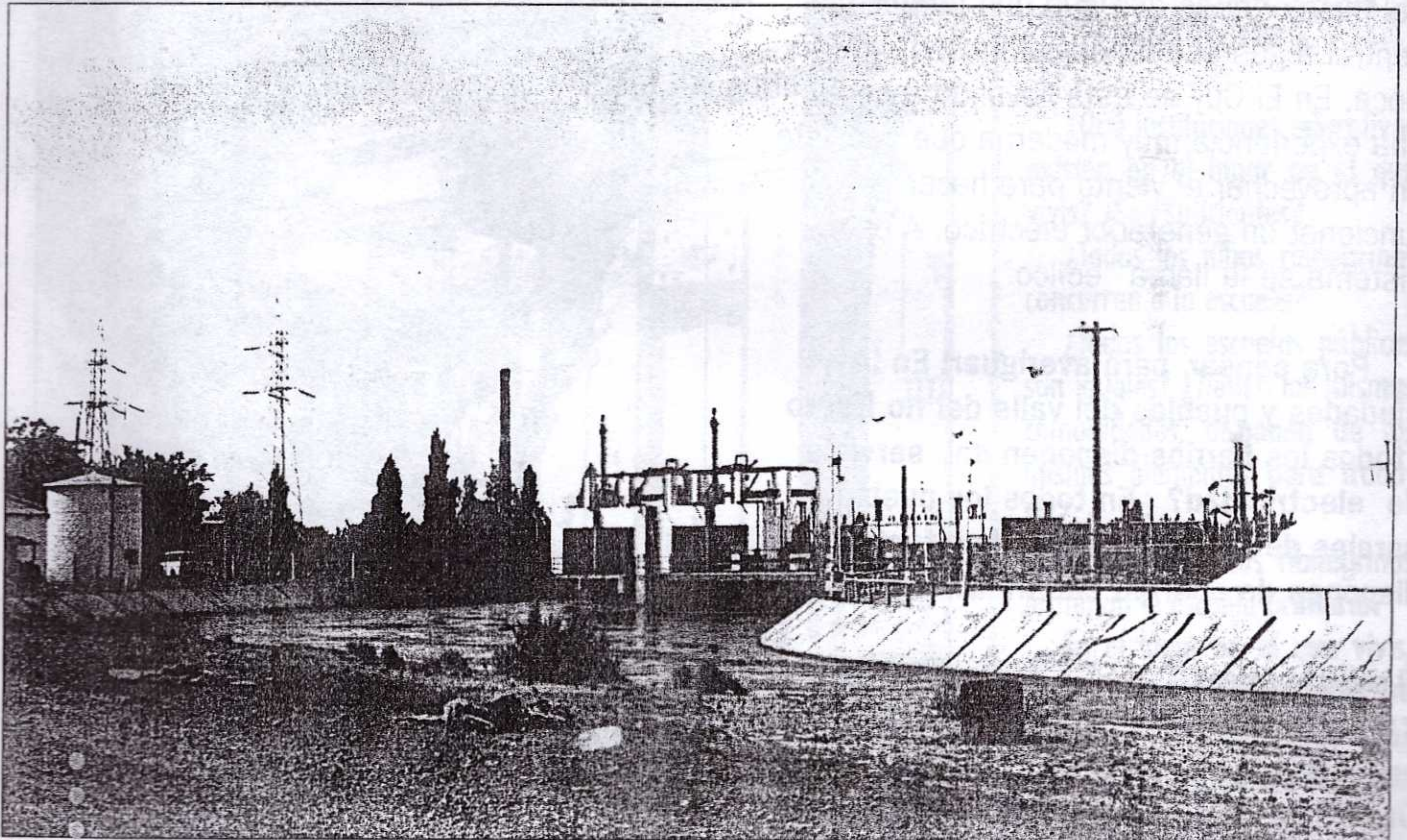
PARA PENSAR, PARA AVERIGUAR

En todas las viviendas, de todos los barrios de una ciudad, ¿tienen agua potable y cloacas?

¿Cómo se proveen de agua potable en aquellos lugares donde no hay un sistema como el que te describimos anteriormente (río- planta potabilizadora-red de cañerías)?

¿Qué peligros puede presentar, para los habitantes de un lugar, el no disponer de cloacas?

Para producir energía utilizando el agua de los ríos se han construido varias represas, entre las que se destacan las de El Chocón y Cerros Colorados, instaladas sobre los ríos Limay y Neuquén, respectivamente. Sobre el río Colorado y cerca de Catriel se está construyendo la represa de Casa de Piedra y, a pocos kilómetros de la ciudad de Río Colorado, la de Salto Andersen.



• Una de las centrales hidroeléctricas instaladas sobre el canal principal de riego (Cinco Saltos)

El agua de los ríos, que fue almacenada en un lago construido a propósito, es forzada a pasar por una especie de ventanas y mueve las máquinas que producen la electricidad. Después, por líneas de cables como las que vemos al costado de las rutas, la electricidad es transportada a pueblos y ciudades para iluminar, hacer funcionar las fábricas y todos los usos necesarios.

Una pequeña parte de la electricidad que producen las centrales hidroeléctricas de El Chocón y Cerros Colorados es utilizada en el Alto Valle y el Valle Medio de Río Negro. El resto es enviado a Buenos Aires por un sistema de cables de alta tensión. La electricidad que se usa en el Valle Inferior, es producida en Futaleufú, en la provincia del Chubut. En muchas poblaciones pequeñas de la Línea Sur, la electricidad es producida por grandes motores que funcionan a gasoil. A esta clase de electricidad se la llama "térmica", del mismo modo que a la que produce la central a gas que funciona en General Roca. En El Cuy se está llevando a cabo una experiencia muy moderna que consiste en aprovechar el viento para hacer funcionar un generador eléctrico. A este sistema se le llama "eólico".

Para pensar, para averiguar: En las ciudades y pueblos del valle del río Negro ¿todos los barrios disponen del servicio de electricidad? ¿En todos los pueblos y parajes de la provincia, los habitantes disponen de energía eléctrica?

El servicio de gas

El gas natural se extrae de los lugares en los que existen yacimientos de petróleo. Desde ahí, el gas es transportado por grandes cañerías, gasductos, hasta plantas donde se lo almacena y luego, a través de

otras cañerías, se lo distribuye a edificios, a viviendas, a fábricas de una ciudad o de un pueblo. En algunos casos, esas cañerías no llegan a todos los barrios, a todas las casas y por eso, sus habitantes compran gas envasado en garrafas o utilizan otros medios, como el querosén, el carbón o la leña, para cocinar sus alimentos y calefaccionarse.

PARA PENSAR, PARA AVERIGUAR

En el lugar en el que vivís, ¿la mayoría de las personas disponen del servicio de gas? ¿Qué elemento utilizan las que no disponen de gas natural? ¿Por qué no todos los habitantes de la provincia disponen de gas natural?

Si en tu casa disponen de algunos de estos servicios, mirá las boletas con que en tu familia los pagan. ¿Cuál es el más caro? ¿Cuál es el más barato? ¿Por qué será?



Un trabajador instala cañerías para gas natural

Educación

En todo el valle del río Negro existen numerosas escuelas. Hay escuelas en las ciudades y en las zonas de chacras. En las ciudades hay escuelas tanto primarias como secundarias.

También se han creado muchos jardines de infantes y en algunas localidades existen Institutos de Formación Docente, que es el lugar en el que se estudia para ser maestro, mientras que en Viedma funciona el Instituto del Profesorado en Educación Física.

Las escuelas pueden ser públicas o privadas. En el caso de las públicas, al igual que con la salud, es el Estado, el gobierno, quien debe garantizar la construcción de los edificios, su mantenimiento y el pago de los sueldos de maestros y profesores. Para los alumnos que concurren a ellas, la educación debe ser gratuita porque es un

derecho dispuesto por la **Constitución** (más adelante veremos qué es la Constitución).

Otra institución educativa pública es la universidad. En nuestra provincia está la Universidad Nacional del Comahue, que distribuye sus facultades en distintas ciudades de Río Negro y de Neuquén.

En Río Negro tenemos la facultad de Ciencias de la Educación, en Cipolletti y la facultad de Ciencias Agrarias en Cinco Saltos. En General Roca, Villa Regina y Viedma también se pueden cursar estudios universitarios. En General Roca, el ISA, Instituto Superior de Artes, dicta carreras en música, danza, plástica, mientras que en Allen se pueden hacer estudios de enfermería. Pero mientras las escuelas primarias, secundarias y los Institutos de Formación Docente dependen del Consejo Provincial de Educación, la Universidad del Comahue depende del Ministerio de Educación de la Nación.



Una antigua casa de Cipolletti, la Casa Peuser. Hoy se utiliza para la biblioteca de la Facultad de Ciencias de la Educación.

PARA PENSAR, PARA AVERIGUAR

¿Qué instituciones educativas existen en el lugar en el que vivís? ¿Son suficientes?

¿Todos los niños rionegrinos concurren a la escuela?

¿Todas las escuelas públicas son iguales? ¿Tienen las mismas comodidades, disponen de los mismos elementos para trabajar?

¿Todos los niños rionegrinos terminan la escuela primaria?

En el lugar en el que vivís, ¿hay personas adultas que no saben leer y escribir? ¿Por qué? ¿Por qué es necesario saber leer y escribir?

Seguridad:

En todas las localidades del Valle del río Negro existen comisarías y destacamentos de la Policía de la provincia de Río Negro.

Justicia:

En Viedma tiene su asiento el Superior Tribunal de Justicia, que es el titular del Poder Judicial de Río Negro y, además, hay juzgados que se ocupan de los conflictos civiles, comerciales, laborales y penales. En Choele Choel funciona un juzgado Civil y Comercial.

También en General Roca hay juzgados de las cuatro especialidades, mientras que en Cipolletti funcionan dos Cámaras del Trabajo. Por otra parte, casi todas las poblaciones rionegrinas cuentan con Juzgados de Paz.

Cultura:

Si bien todo lo que los hombres hacen, sus trabajos, sus comidas, sus formas de comunicarse, son cultura, aquí vamos a referirnos a manifestaciones culturales como el cine, la música, las exposiciones, los museos.

Algunas ciudades del Alto Valle, como General Roca, cuentan con un cine, con un Museo Histórico y con un Museo de Bellas Artes.

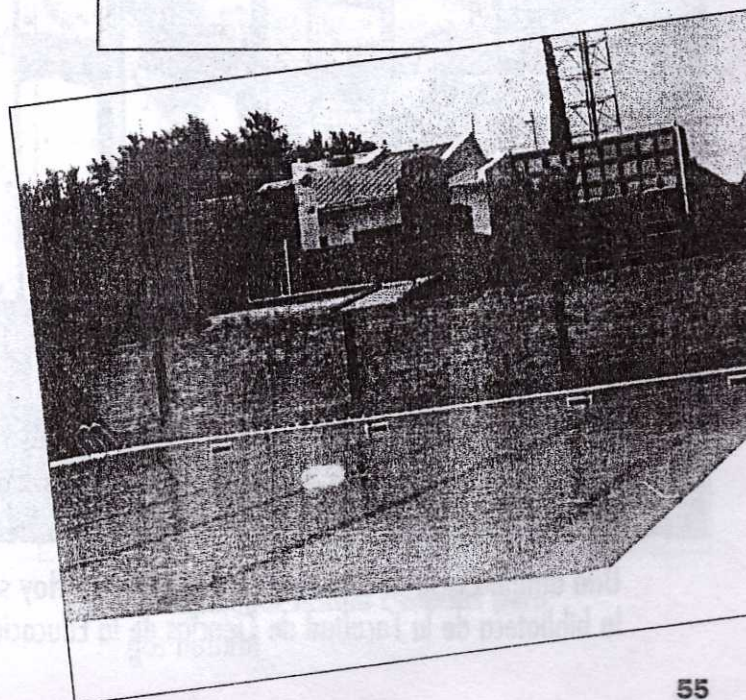
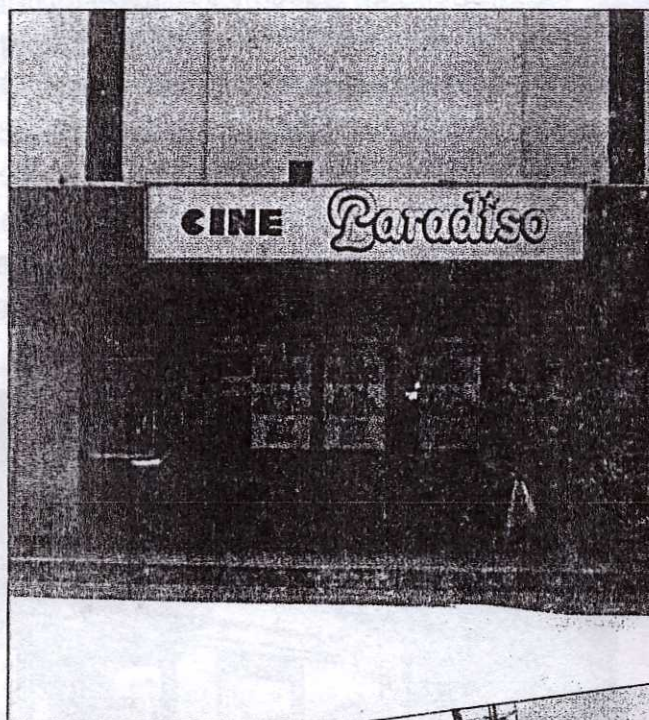
Hay grupos que ofrecen espectáculos teatrales, de títeres, de música. Cipolletti y Viedma también cuentan con importantes museos y con Centros Culturales y hay Bibliotecas Populares en casi todas las localidades del Valle.

Deportes:

En todas las localidades del Valle se practican variados tipos de deportes. Existen clubes y estadios para partidos de fútbol o de básquet. También, en algunas ciudades, hay autódromos.

PARA PENSAR, PARA AVERIGUAR

En el lugar donde vivís, ¿hay cine, hay museos, hay espectáculos teatrales, musicales o exposiciones? ¿Por qué algunas ciudades tienen más actividades de este tipo que otras? ¿Todos los chicos del lugar en el que vos vivís, tienen las mismas posibilidades de practicar deportes, de asistir al cine, al teatro, a recitales musicales?



Medios de comunicación:

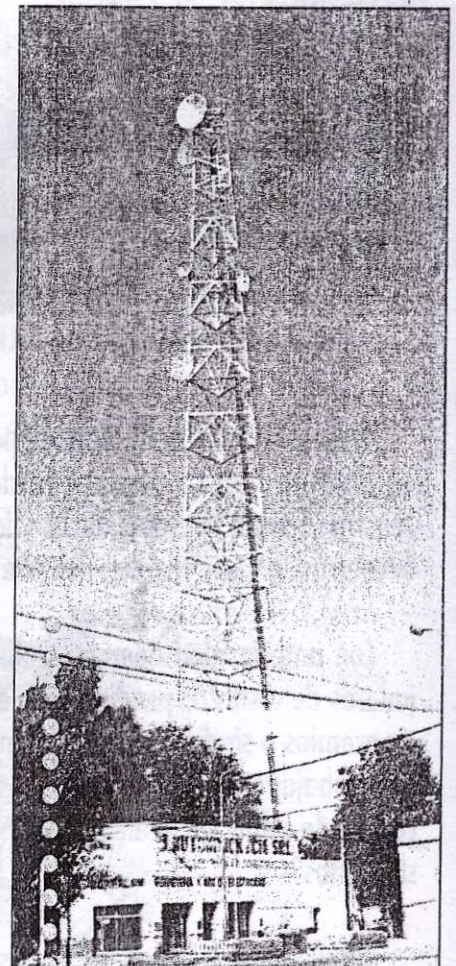
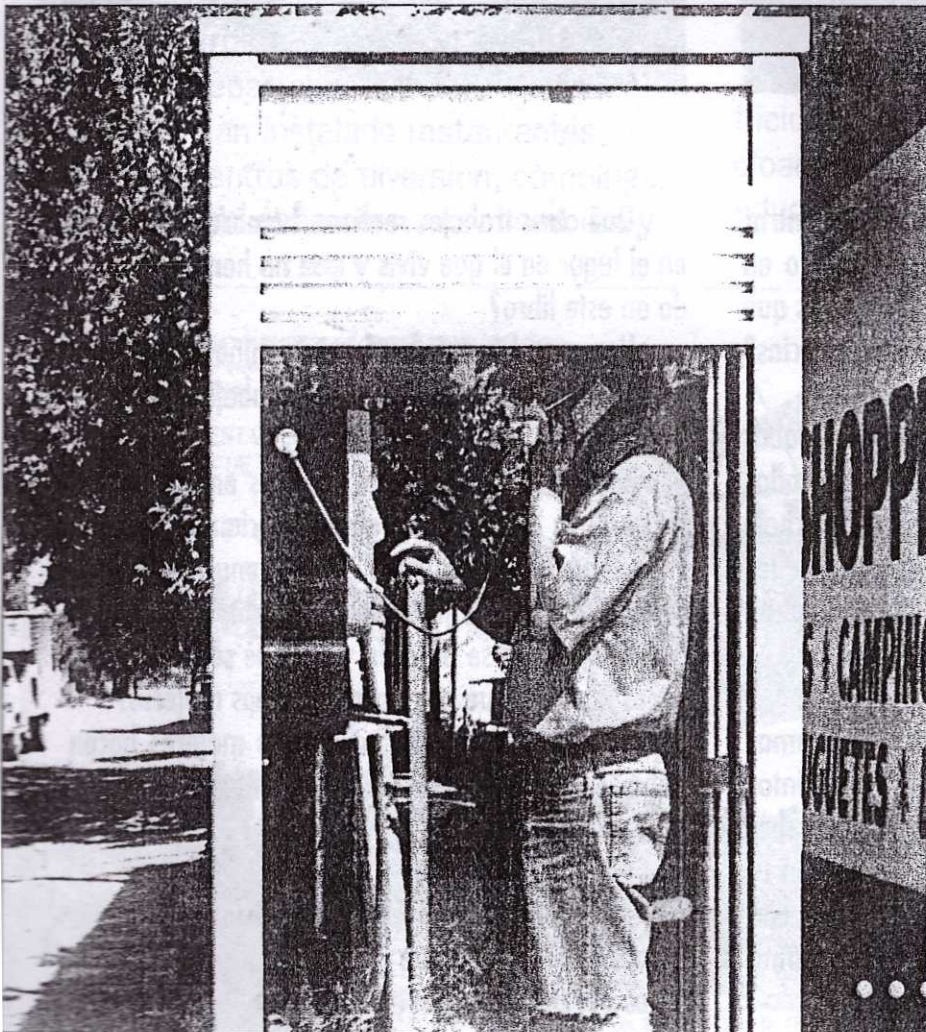
Ya mencionamos, al hablar de las distintas producciones, algunos medios de comunicación como las rutas y los puentes. Veamos ahora otros medios. En General Roca se edita el diario "Río Negro", que se distribuye en toda la provincia. También en General Roca está el Canal 10 de televisión que es del Estado y que trasmite para todo Río Negro. Una empresa privada trasmite, para sus abonados, otros canales de televisión tanto de Buenos Aires como de otros países. En Cipolletti, con el esfuerzo de un grupo de vecinos se creó un canal de televisión comunitario, que lleva el número cinco. También los habitantes del valle disponen de servicios telefónicos, del correo y algunos cuentan con los más modernos servicios de comunicación, el "fax" entre ellos.

PARA PENSAR, PARA AVERIGUAR

¿Siempre existieron estos medios de comunicación? ¿Habrán existido otros que desaparecieron? ¿Por qué puede desaparecer un medio de comunicación, como por ejemplo un diario? Organiza una encuesta, junto con tus compañeros, para conocer qué programas de televisión miran los chicos de tu escuela y cuántas horas miran.

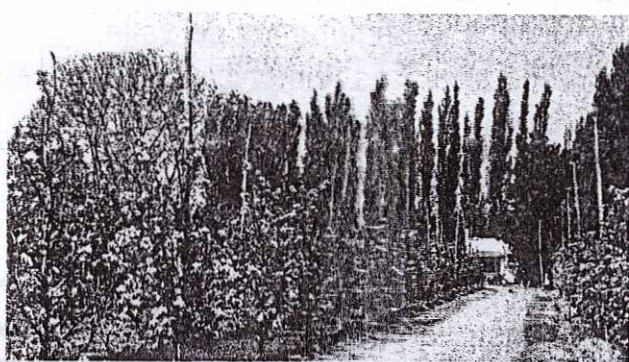
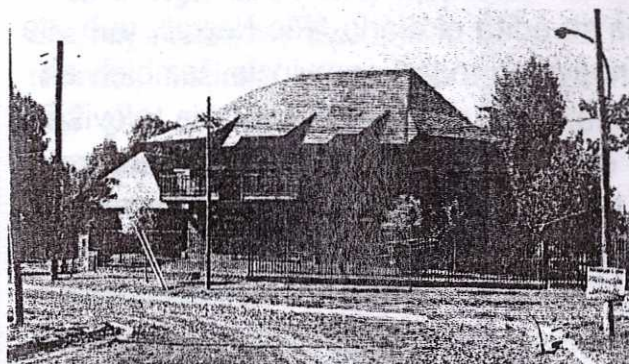
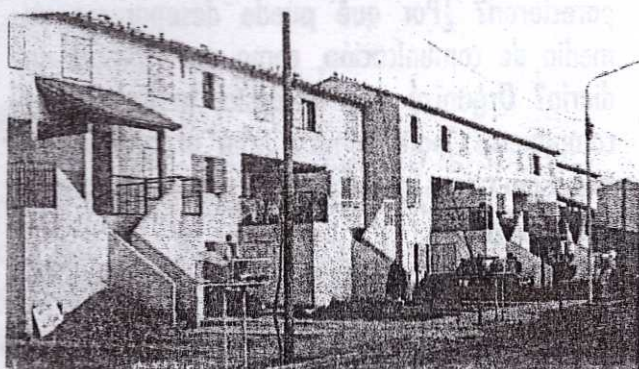
Mirar muchas horas diarias de televisión puede ser perjudicial para la salud ¿Por qué?

¿Podrían dedicar parte de esas horas a otras actividades? ¿A cuáles?



La tecnología más moderna se emplea en esta antena telefónica, desde la que se transmite la conversación originada en la cabina.

PARA PENSAR, PARA AVERIGUAR



Todas estas son viviendas que podemos encontrar en distintos barrios de las ciudades del Valle o en chacras. Señalá las semejanzas y las diferencias que encontrás. ¿A qué pueden deberse esas diferencias?

Con anterioridad hemos señalado que los trabajadores de distintas producciones están organizados en gremios o sindicatos para defender sus derechos. Los trabajadores de los distintos servicios, de educación, de salud, de la electricidad... ¿también tienen sindicatos?

Buscá información en los diarios sobre problemas que estén afectando a trabajadores de los distintos sectores. Organizá entrevistas a realizar a trabajadores y dirigentes de sindicatos que existan en tu localidad. De esta manera podrás conocer con mayor profundidad los problemas que viven y cómo se organizan y luchan para solucionarlos.

¿Qué otros trabajos realizan hombres y mujeres, en el lugar en el que vivís y que no hemos nombrado en este libro?

¿Hay, en el lugar donde vivís, niños que trabajan? ¿Por qué trabajan? ¿En qué trabajan?

¿Siempre trabajaron las mujeres en actividades fuera de su casa? ¿Qué trabajos hacían las mujeres en los pueblos indígenas? ¿Y las mujeres provenientes de otros lugares que llegaron luego a Río Negro? ¿En qué se parecen y en qué se diferencian de los trabajos que hoy hacen muchas mujeres?

Ahora, gracias a sus luchas, las mujeres hacen trabajos y tienen profesiones que antes sólo hacían los hombres. ¿Cuáles son?

Te recomendamos leer "Los derechos de las mujeres" de la Colección "Entender y participar" de Libros del Quirquincho.

LAS ACTIVIDADES PRODUCTIVAS EN EL MEDIO NATURAL DE CORDILLERA (ZONA ANDINA)

En este medio natural encontramos a las ciudades de Bariloche y El Bolsón. ¿De qué viven sus habitantes?

Comenzaremos con Bariloche que, como recordarán, es la ciudad con más habitantes de la provincia de Río Negro.

El turismo: como ya dijimos, a la mayoría de las personas les gusta viajar y conocer otros lugares, sobre todo si esos lugares ofrecen un hermoso medio natural. En la zona sudoeste de nuestra provincia, la cordillera de los Andes y la abundancia de lagos atraen todos los años a turistas de distintos lugares, tanto de nuestro país como del extranjero.

Para facilitar el alojamiento de todos estos visitantes y sobre todo en Bariloche, se han construido numerosos hoteles, hosterías y departamentos para alquilar. También se han instalado restaurantes, confiterías, centros de diversión, cámpings. Es decir que muchas personas, hombres y

mujeres, trabajan en todos los lugares que acabamos de mencionar. Pero hay también otras personas que trabajan en la organización de excursiones para los turistas, mientras que otros son guías de esas excursiones.

En los últimos años ha crecido mucho la práctica de deportes invernales, como el esquí. Esta actividad atrae muchas personas a Bariloche y es también fuente de trabajo para muchas otras como, por ejemplo, los instructores de esquí.

Pero en Bariloche, además de todas las actividades que muchos de sus habitantes desarrollan en relación con el turismo, hay producciones como la del chocolate, que como toda producción requiere de trabajos en distintas etapas de elaboración del producto y de su comercialización. También se producen, de manera artesanal, velas, objetos en cerámica, en madera, pulóveres, que son vendidos a los turistas.

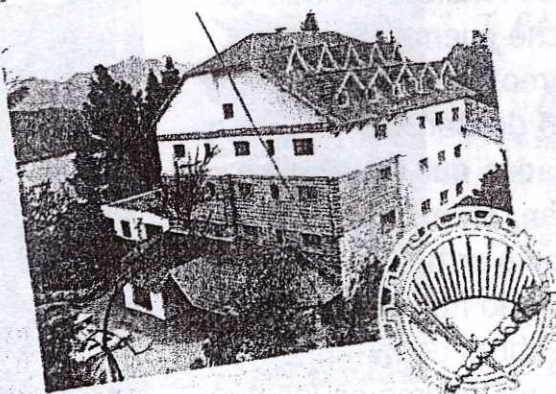
Bariloche cuenta con servicios de electricidad, de agua potable, de gas, de cloacas, así como con servicios de educación, de salud y de justicia.

LLAO LLAO

"Un privilegiado lugar con un espectacular entorno de grandes lagos, altas cumbres nevadas y bosques milenarios de la incomparable: PATAGONIA."
Allí también una hotelería del mejor nivel internacional.

• RESTAURANT • CONFITERIA
• SALON DE CONFERENCIAS • PISCINA

HOTEL AMANCAY



Para atraer a los turistas, los hoteles hacen mucha publicidad.

Avda. Bustillo Km. 24,6 Llaol Llaol - Tel 48344 - 48494 - 48498 - Fax 54-944 - 48344
Reservas en Buenos Aires: Lima 163 - 5º P. - Tel 383 - 4524 - 383 - 5559

Educación:

Hay escuelas primarias y secundarias y se pueden seguir estudios universitarios. También se realizan investigaciones científicas en el Centro Atómico Bariloche, en el Instituto Balseiro y en el INVAP.

Bariloche es también mundialmente reconocida por ser centro de actividades musicales importantes. El Cámping Musical Bariloche dicta cursos en los que reúne a músicos de todo el mundo. De estos cursos surgió, hace años, una orquesta mundialmente conocida: la Camerata Bariloche.

Salud:

En Bariloche hay hospital y clínicas o sanatorios privados.

Comunicaciones:

Bariloche se conecta con el resto de la provincia a través de rutas pavimentadas. También hay rutas que la conectan con Chile. La ciudad cuenta con aeropuerto y con una terminal a la que llegan ómnibus de distintos lugares de la provincia, del país y de países limítrofes.

Además, circulan ómnibus por los distintos barrios que forman la ciudad.

Siempre dentro del servicio de las comunicaciones debe mencionarse que los habitantes de Bariloche cuentan con el telefónico y el de correo, así como un canal de televisión: Canal 6 de Bariloche.

Todas las actividades que desarrollan los hombres modifican, en mayor o en menor medida, el medio natural.

El turismo también lo hace. Por un lado se van construyendo obras de infraestructura, como los hoteles, en lugares en los que previamente hubo que talar árboles. Por otro, la llegada de grandes grupos de turistas aumenta permanentemente la producción de todo tipo de desechos y de basura, que lamentablemente muchas veces queda desparramada por montañas, lagos y bosques que también se han visto

PARA PENSAR, PARA AVERIGUAR

¿Todos los barrios de Bariloche cuentan con los servicios de electricidad, de gas? ¿Todos los habitantes de Bariloche cuentan con viviendas apropiadas para enfrentar el frío y la nieve del invierno? ¿Todos los habitantes de Bariloche tienen buena calidad de vida?

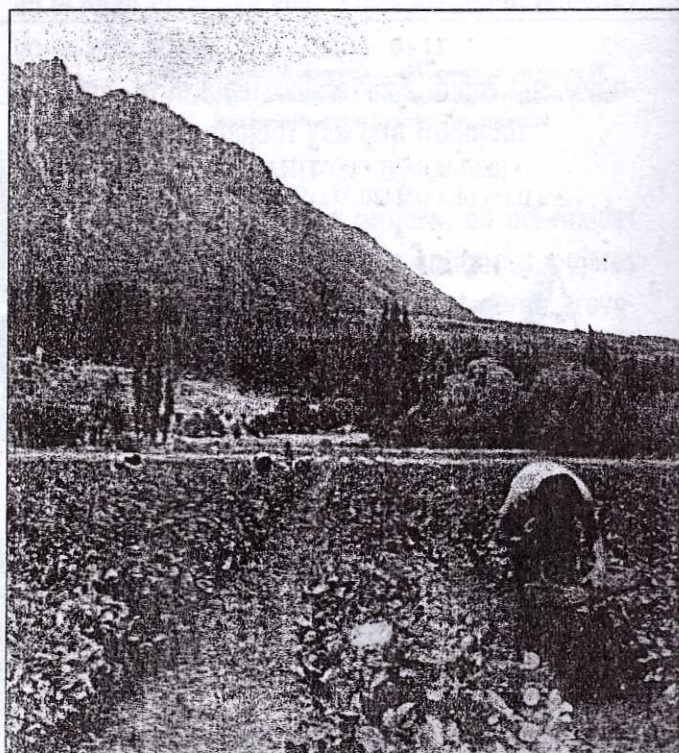
¿Quiénes eran los primeros habitantes de esta zona? ¿Qué pasó con ellos? ¿Continúan viviendo allí? ¿En qué condiciones?

Las actividades relacionadas con el turismo ¿modifican el medio natural?

afectados por incendios ocasionados por fogatas mal apagadas por los acampantes.

EL BOLSON

El Bolsón se encuentra en un valle, el Valle Nuevo, y al igual que Bariloche atrae a muchos turistas por las bellezas del lugar: montañas, bosques, ríos. Por lo tanto, también aquí muchas personas trabajan



La cosecha de "frutas finas" en El Bolsón.

ofreciendo servicios para los turistas: hoteles, restaurantes, transportes, excursiones. Pero en El Bolsón también se desarrollan otras actividades productivas.

La del **lúpulo** es una producción muy destacada, pues se vende a las industrias cerveceras ya que es un elemento importante para agregar a la cebada en la fabricación de la cerveza. Al igual que hemos señalado en relación con otras producciones regionales, como la lana o la fruta, también los productores de lúpulo tienen dificultades para obtener buenos precios, en este caso, cuando lo venden a las fábricas cerveceras. (Recuerden que otro lugar de nuestra provincia donde se produce lúpulo es Fernández Oro, en el Alto Valle del río Negro).

Otros habitantes de El Bolsón se dedican al cultivo de frutas conocidas como "finas", como la frutilla, la frambuesa, la cereza, la guinda. Con estas y otras variedades se producen frutas envasadas y se elaboran dulces y yogures que se comercializan en distintos lugares. También la industria maderera tiene un desarrollo importante.

8
Otros habitantes trabajan en la elaboración de distintos tipos de artesanías que son vendidas en la Feria Artesanal.

El Bolsón cuenta con servicios de educación: hay escuelas primarias, secundarias e Instituto de Formación Docente. El hospital y algunas clínicas brindan el servicio de salud.

La mayoría de los vecinos de El Bolsón cuentan con los servicios domiciliarios de agua, electricidad y gas.

El Bolsón se comunica con otros lugares a través de rutas, de servicios telefónicos, del correo. Dispone de radioemisoras, Radio Nacional entre ellas y llegan hasta allí transmisiones de televisión.

Los habitantes de El Bolsón luchan permanentemente por la no contaminación del medio natural, por la ecología. Es por ello que ha sido declarado **municipio ecológico y zona no nuclear**.

Esto último se determinó a partir de la activa oposición de los habitantes a que esta zona sea utilizada para enterrar residuos nucleares radiactivos, como fue la intención del gobierno nacional hace algunos años.



Fiesta tradicional en El Bolsón

PARA PENSAR, PARA AVERIGUAR

¿Cómo es el proceso de producción del lúpulo?
¿A quién se lo podríamos preguntar?

¿Quiénes eran los primeros habitantes?

¿Qué pasó con ellos?

¿Vivían del cultivo del lúpulo?

¿Continúan viviendo en este valle? ¿Cómo y cuándo surgió la ciudad de El Bolsón?



LAS ACTIVIDADES PRODUCTIVAS EN EL MEDIO NATURAL DEL LITORAL ATLANTICO

Estibadores trabajando en
el puerto de San Antonio
Este.

En este medio natural ocupa un lugar muy importante la **actividad pesquera**. Como ya señalamos cuando describimos a este medio natural, hay abundancia de peces y de mariscos. Este proceso productivo, el de la pesca, requiere de varias etapas:

Las actividades primarias: el proceso de **captura**. Esta tarea es realizada por los tripulantes de los barcos pesqueros. Existen barcos y flotas de barcos, de distintos tamaños y distintas características. Los barcos para la pesca "de altura" son los que actúan muy lejos de la costa. Entre ellos hay algunos llamados "congeladores", que conservan el pescado a temperaturas muy bajas y otros denominados "factoría", donde procesan el producto como para ser vendido.

A estos se agregan barcos mucho más

pequeños con los que se realiza la pesca en zonas más cercanas a la costa. En estos barcos suelen salir familias, por lo común un padre con sus hijos, quienes al regresar a puerto venden el pescado a las empresas.

Para pensar, para averiguar: ¿Existen mujeres pescadoras? ¿Las mujeres pueden formar parte de la tripulación de los grandes buques pesqueros? SI - NO ¿Por qué?

Las actividades industriales: A los pescados se los limpia, corta en filetes y congela. Pueden ser envasados así como ser utilizado para fabricar harina o aceite. En San Antonio Oeste existen algunas plantas industriales .

Las actividades comerciales: Parte de la producción pesquera se vende al "mercado interno", esto quiere decir que se



Una pintoresca vivienda de San Antonio Oeste. ● ●

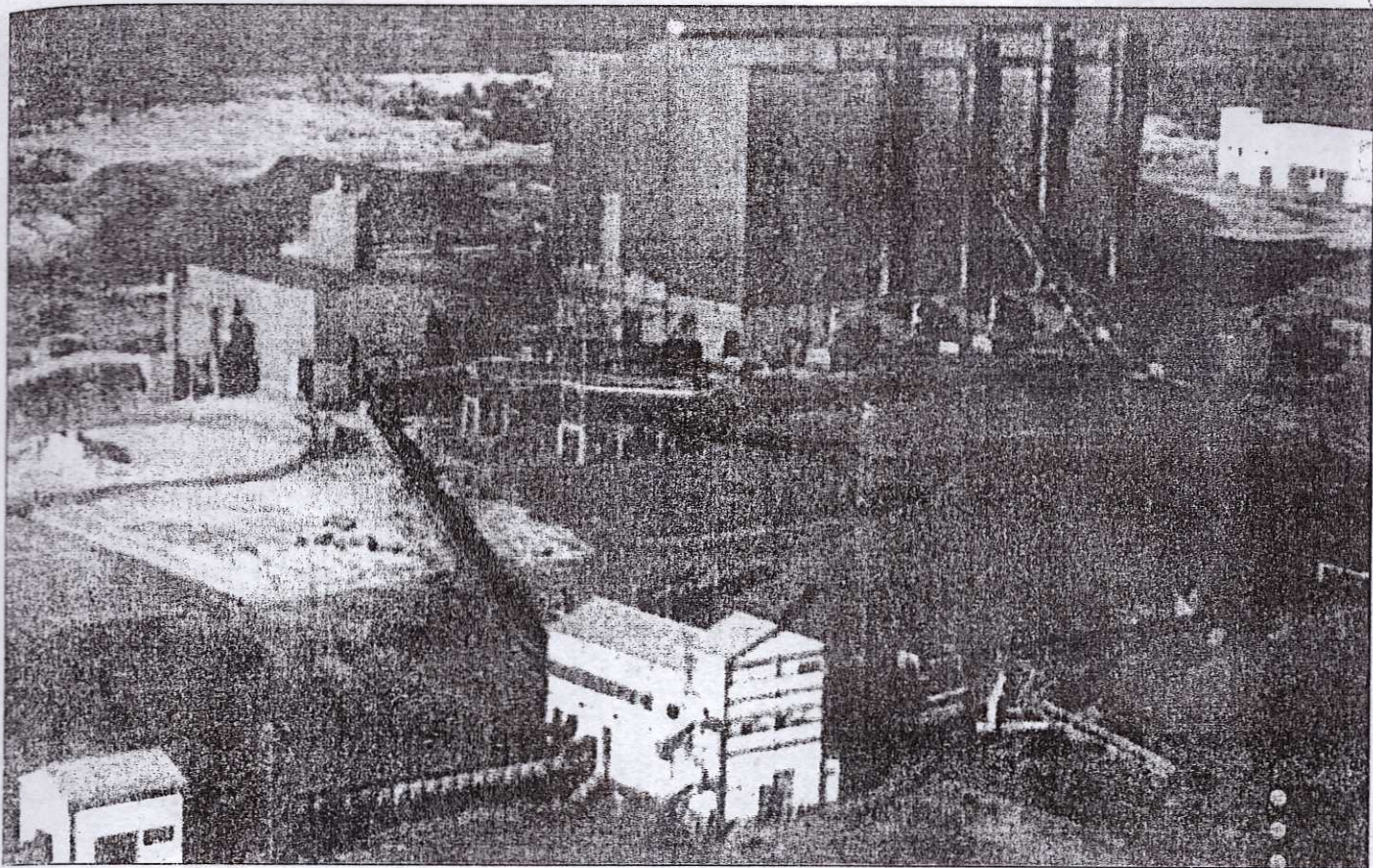
vende dentro de la provincia y dentro de nuestro país. Pero una gran parte se exporta, se vende a otros países.

Si bien la actividad pesquera ha crecido en los últimos tiempos, al igual que otras producciones de nuestra provincia, también tiene sus propios problemas: se necesitan más y más modernos buques pesqueros y hay que capacitar a todos los trabajadores que se dedican a tareas relacionadas con la pesca para mejorar la calidad de los productos. También es necesario reactivar plantas procesadoras de pescado, que en San Antonio Oeste hoy están paralizadas.

En San Antonio Este se ha construido y está en funcionamiento un importante puerto que puede recibir buques de gran tamaño. En estos grandes barcos se envía a otros países la producción de Río Negro, frutas como manzanas y peras, lana, cebolla y también pescados y mariscos.

Es decir que muchos habitantes del litoral atlántico, que viven en localidades como San Antonio Oeste y San Antonio Este, trabajan en relación con las distintas etapas de la producción pesquera y en relación con los trabajos que se realizan en el puerto. Son, entre otros, **tripulantes** de los barcos pesqueros, **estibadores**, que son los que descargan los barcos; **apuntadores**, que son quienes anotan el trabajo hecho; **operarios** de las plantas industriales que procesan el pescado, **conductores** de medios de transporte.

Otra actividad que se desarrolla en esta zona es la del **turismo**. El balneario de Las Grutas, pequeño pueblo ubicado en la costa y cercano a San Antonio Oeste, ofrece a los turistas además de la belleza del mar, hoteles, cámpings, restaurantes y confiterías para la atención de los visitantes. Hay en este balneario una sala de primeros



Sierra Grande: vista aérea del área industrial del complejo minero.

auxilios y sus pobladores tienen los servicios de agua, electricidad, gas y teléfono.

Las otras actividades que se desarrollan en esta zona son de tipo **extractivo**.

A 50 kilómetros de San Antonio Oeste (ver en un mapa) se encuentra el gran Bajo del Gualichó, que es una depresión en la que se halla una importante salina de la que se extrae la sal que abastece al mercado nacional para el consumo de las personas. Esta sal también se vende para uso industrial.

En Sierra Grande existen yacimientos de hierro. Con este proceso productivo, que requiere de la extracción del mineral, de la peletización, que es la producción de bolitas de hierro que después se venden a otras industrias, creció la ciudad de Sierra Grande.

La empresa HIPASAM, Hierro Patagó-

nico Sociedad Anónima Minera, construyó galerías para la extracción del mineral, plantas de trituración y peletización así como una villa para sus empleados.

En Sierra Grande se contó con todos los servicios: de electricidad, gas, transporte, educación, salud. Muchas personas llegaron a vivir y a trabajar a esta ciudad. Pero en 1991, Hipasam cerró y miles de habitantes perdieron su trabajo y debieron abandonar el lugar, buscando otro sitio en el que trabajar y vivir. En 1993, el gobierno de la provincia de Río Negro se hizo cargo de este complejo minero-industrial.

Con el nuevo nombre de HIPARSA se prepara, en la actualidad, el camino para la reactivación de la producción minera. Mientras esta reactivación llega, los habitantes que aún permanecen en Sierra Grande buscan otras actividades económicas. El desarrollo del turismo, las

pequeñas cooperativas que producen alfa-
jores, son alternativas creadas para hacer
frente a la situación, mientras al mismo
tiempo luchan y reclaman por medidas del
gobierno, tanto nacional como provincial,
que permitan a Sierra Grande no depender
únicamente de la producción minera.

Los servicios:

Mientras los habitantes de San Antonio Oeste cuentan con varias escuelas, con hospital, con medios de transporte como el ómnibus, que la unen con otras ciudades de la provincia, los habitantes de San Antonio Este, en cambio, no disponen de tantos servicios. Existe, en esta pequeña localidad, una sola escuela, con una sola aula. Tampoco hay servicio de salud, por lo que los enfermos deben trasladarse hasta San Antonio Oeste, donde funcionan hospital y clínicas, ni tiene un buen servicio de transporte de pasajeros.

En San Antonio Este, gran parte de la actividad se desarrolla en la temporada de mayor movimiento del puerto, entre febrero y junio, mientras el resto del año hasta al-

gunos comercios permanecen cerrados.

San Antonio, tanto Este como Oeste, cuentan con los servicios de agua corriente, electricidad y gas.

¿Afecta la actividad pesquera al medio natural?

La pesca indiscriminada, aquella que no respeta la época del año en que está permitido pescar una determinada especie, o la pesca de cantidades que superan lo permitido, afecta la reproducción de algunas especies de peces y de mariscos, con lo que se corre el peligro de extinción de dichas especies, alterando así el equilibrio ecológico.

El Instituto de Biología Marina se ocupa de estudiar, de investigar, para luego asesorar a las empresas pesqueras sobre las formas de no afectar el medio natural y mantener el equilibrio biológico. La Dirección Provincial de Pesca establece directivas para la actividad pesquera y controla su cumplimiento.



La costa atlántica es lugar de residencia y descanso de los lobos marinos.